

Verifica e conteggio IVA (nLIVA-2010)

Generale

Il vostro studio sarà soggetto all'IVA oppure no? La risposta la otterrete utilizzando la lista „Elenco per accertamento IVA 2010“. Prima di potere utilizzare correttamente questa lista va però prima aggiornato il tariffario aggiungendo ai medicinali ed alle posizioni soggette il corrispondente tasso IVA.

Se per voi non dovesse essere chiaro se un articolo é soggetto o meno all'IVA chiedete prima al vostro fiduciario o contabile o presso **l'Ufficio Federale delle imposte**.

Eccovi alcuni links importanti in Internet:

<http://www.estv.admin.ch/mwst/aktuell/index.html?lang=it>

Legge IVA

Valevole dal 01. Gennaio 2010:

- Il limite di assoggettazione **per l'anno 2010** é dato da una cifra d'affari di **Fr. 100'000.-**
- Come novità Il limite di assoggettazione **per l'anno 2011** é dato da una cifra d'affari di **Fr. 109'000.-**
- Il limite dato dall'importo minimo tassabile non esiste più

Cosa é compreso negli articoli soggetti:

- Apparecchi e materiale Ortodontico
- Costi tecnici per apparecchi Ortodontici
- Costi tecnici per protetica
- Medicamenti forniti
- Materiale di profilassi
- Interventi estetici da parte del personale di aiuto
- Messa a disposizione di infrastrutture
- Laboratorio interno
- Laboratorio esterno con sovrapprezzo

In caso di dubbio discutetene con il vostro fiduciario.

Cosa non é compreso negli articoli soggetti:

- Tutte le prestazioni dentarie
- Materiale per impianti
- Impronte
- Adattamenti e ritocchi
- Regolazione degli apparecchi ortodontici
- ...

Esempio.: La prestazione **4834 Bracket** con 11 punti non é soggetta. In ZaWin32 vengono però generati automaticamente separatamente i costi del materiale: **Materiale per 4834** con Fr. 6.55 che sono soggetti.

Aliquote IVA

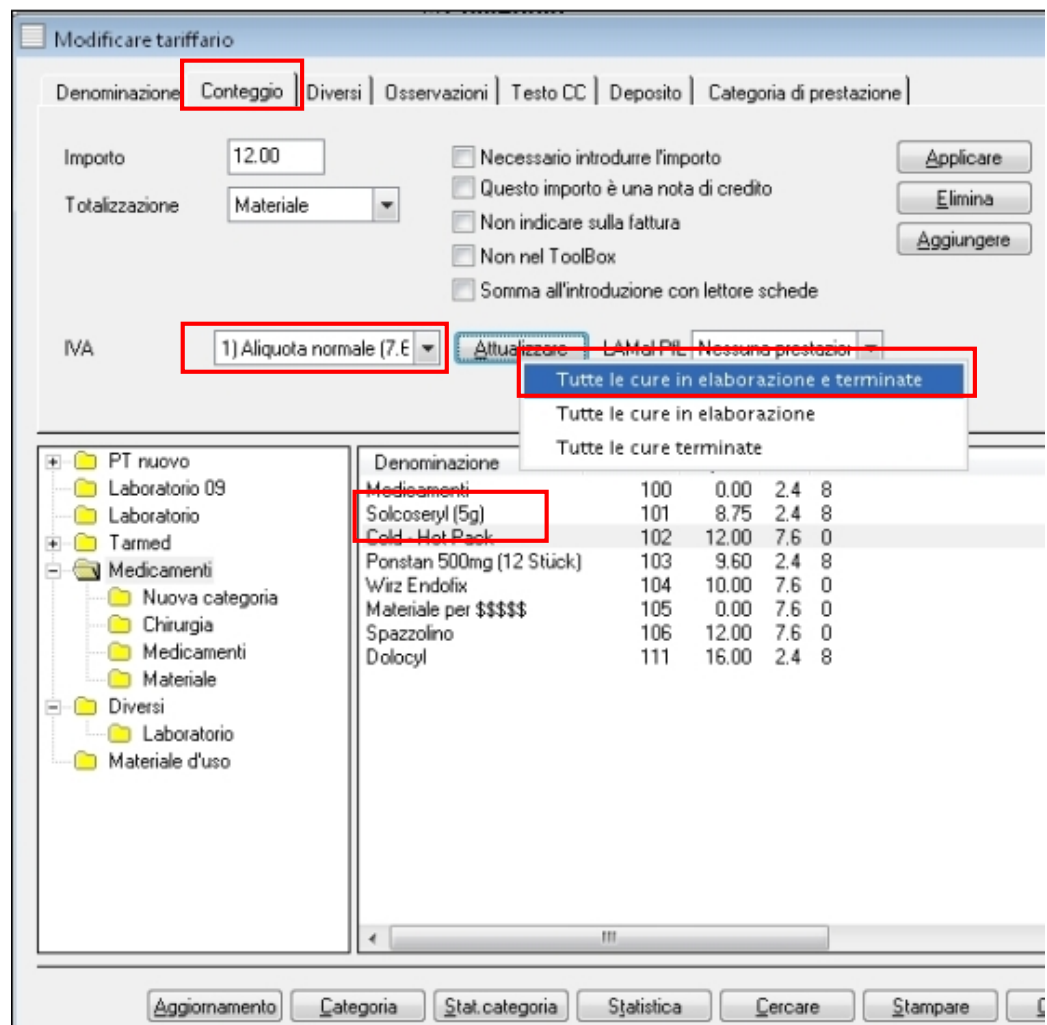
Valgono le seguenti aliquote:

- Per l'anno 2010 IVA 7,6% + 2,4% / Aliquote a saldo 0,1% + 2,0%
- **Nuovo dal 2011** IVA 8.0 % + 2,5% / Aliquote a saldo 0,1% + 2,1%

Come riferimento per il calcolo dell'aliquota da utilizzare non é né la data della fattura né quella del pagamento, bensì la data di fornitura delle prestazioni.
 Queste novità saranno implementate automaticamente in ZaWin32 a partire dalla versione 14.1.22 o superiore.

Assegnazione dei tassi IVA nel tariffario

Entrate nella definizione del tariffario *Extras > Impostazioni > Modificare tariffario > Medicamenti > Conteggio*



Cliccate sulla cartella **Medicamenti** e scegliete un medicamento da adattare. Nel registro **Conteggio** avete la possibilità di definire il tasso IVA per ogni singolo medicamento o materiale. Quale tasso scegliere per quale posizione é definito dalla legge sull'IVA, in generale si applica il 2.40% sui medicinali ed il 7.60% sui materiali. Se volete applicare questi tassi retroattivamente sull'anno già trascorso cliccate sul bottone **Attualizzare** ed in seguito scegliete **Tutte le cure in elaborazione e terminate**.

La stessa cosa vale per la cartella **Diversi**. Qui vanno adattate le posizioni di laboratorio. Se nel vostro ZaWin32 avete solo una posizione per il laboratorio vanno aggiunte ulteriori posizioni per potere diversificare i vari tipi di intervento:

- Laboratorio esterno con IVA
- Laboratorio esterno senza IVA
- Laboratorio interno

In basso alla finestra di modifica del tariffario trovate il bottone Stampare. Cliccando su questo bottone avrete a disposizione la **Lista per accertamento IVA 2010**.

Lista per accertamento

Inserite l'**intervallo di tempo** corretto del vostro conteggio (semestrale o trimestrale) e cliccate poi su **Terminare**. La lista per accertamento dovrebbe avere l'aspetto seguente:

Elenco per accertamento IVA 2010

Elenco delle prestazioni che sarebbero da calcolare con l'IVA.

Periodo: 01.01.2009 - 31.12.2009
Filtro: per curante=<Tutti i curanti>

Prestazione / Fornitura	Curante	Q.tà	IVA	*1) Importo IVA esclusa
Laboratorio				
3 Laboratorio esterno (prot. amovibile con IVA) (Diversi)	MA RT	1	7.60	970.00
4 Laboratorio interno con IVA (Diversi)	MA RT	1	7.60	470.00
Total				1440.00
Medicamenti				
101 Solkoseryl (5g) (Medicamenti)	MA RT	22	2.40	192.50
103 Porsin 500mg (12 Stück) (Medicamenti)	MA RT	1	2.40	9.60
111 Dolocyl (Medicamenti)	MA RT	14	2.40	224.00
Total				426.10
Materiale				
102 Cold - Hot Pack (Medicamenti)	MA RT	21	7.60	252.00
104 Wirz Endofix (Medicamenti)	MA RT	9	7.60	90.00
106 Spazzolino (Medicamenti)	MA RT	8	7.60	96.00
Total				438.00
Totale				2304.10

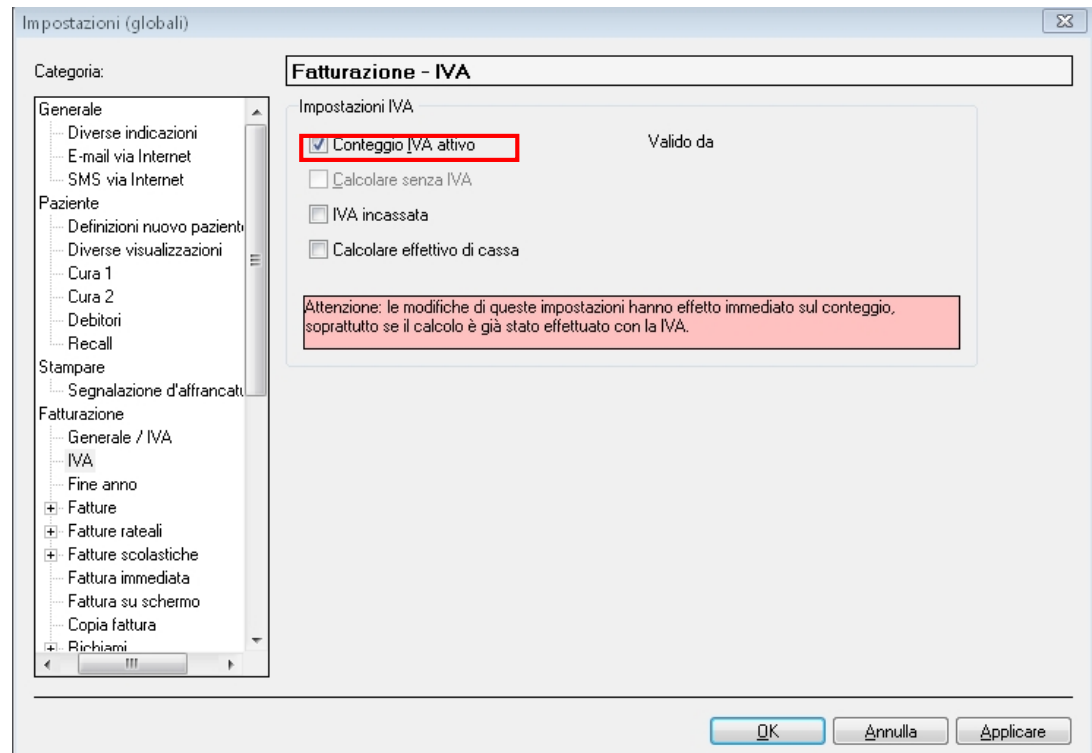
L'arrotondamento all'IVA è dato con una cifra d'affari *1) maggiore di CHF 100'000.-

Se la colonna **Importo IVA esclusa** per l'anno 2010 dovesse essere maggiore di **Fr. 100'000.-** o per l'anno 2011 maggiore di **Fr. 109000.-** per anno, allora siete **sogetti all'IVA**. È consigliato di stampare questa lista trimestralmente specialmente se vi avvicinate al limite minimo di imposizione e non siete ancora assoggettati all'IVA.

Attivare IVA in ZAWin32

Se siete soggetti all'IVA dovete richiedere subito tramite il vostro fiduciario un numero di conteggio IVA al Dipartimento federale delle imposte. Anche se non avete ancora ottenuto il numero dovete già attivare ad inizio anno l'apposita funzione.

La trovate in **Extras > Opzioni Globali > Fatturazione > IVA >** ed attivate l'opzione **Conteggio IVA attivo**.



Le altre opzioni non vanno generalmente attivate e devono prima essere concesse tramite apposite richieste. Il calcolo dell'IVA avviene generalmente sul **concordato** (su quello che è stato fatturato) e non sull'**incassato** (su quello che è già stato pagato). Il conteggio sull'incassato richiede un permesso speciale.

Questa attivazione va fatta solo dopo accordo con il vostro fiduciario che conosce al meglio la vostra situazione finanziaria e vi può consigliare al meglio.

Configurare IVA

I numeri IVA devono venire inseriti in **Indirizzi > Studio**. Se esistono più studi va inserito ed attivato un numero IVA per ogni studio (opzione Mandante). Nel campo **Valido da** va inserita la data dalla quale siete soggetti all'IVA. Le fatture verranno stampate automaticamente con l'indicazione separata dell'IVA a partire da questa data.

The screenshot shows the 'Gestione studi (3)' application window. At the top, there are two panes: 'Gruppo di studi' and 'Studi'. The 'Studi' pane contains a table with the following data:

Gruppo di studi	Denominazione	Cura...	Co...	LO...	Accordo
Tutti	Cabinet Dr. MARTIN	MART	1020	martin	
xADA	Cabinet Dr. Du Bois	DUB	1020		1234

Below the table is the 'Dati studio' section, which includes various input fields and checkboxes. A red box highlights the following fields:

- Soggetto all'IVA
- No. IVA: 123456
- Valido da: 01.01.2010

Other visible fields in the 'Dati studio' section include: Denominazione (Cabinet Dr. MARTIN), Proprietario studio (Martin Max (Capo)), Priorità (0), Conto PV (1020 UBS SA), Logo per stampa (martin), Accordo, Osservazione, Nome per stampa (Cabinet Dr. MARTIN), Aggiunte per stampa, Via, NAP (6900), Luogo (Lugano), Telefono, Fax, E-mail, Internet, Prefisso telefonico, Conto debitori (1050), Ind. per prec., and Studio è inattivo. Buttons for 'Cerca', 'Cambia studio', 'Stampare', 'Chiudere', and 'Applica' are also visible.

Se il vostro numero IVA non vi é ancora pervenuto potete semplicemente inserire la dicitura „pendente“.

Gestione IVA

Nel Menu **Extras > Impostazioni > Gestione IVA** potete gestire i vari tassi IVA. Di norma non fa fatto nessun cambiamento qui. Se i tassi dovessero cambiare verranno automaticamente adattati con un aggiornamento di ZaWin32.

Denominazione	Codice	Valido da	Aliquota
Aliquota speciale	2	01.01.2001	2.40
Aliquota normale	1	01.01.2001	7.60
Aliquota speciale	2	01.01.1999	2.30
Aliquota normale	1	01.01.1999	7.50
Aliquota speciale	2	01.01.1997	2.00
Aliquota normale	1	01.01.1997	6.50

Impostazioni delle introduzioni IVA

Codice: 2) Aliquota speciale

Valido da: 01.01.2001

Aliquota: 2.40 %

Codice in FiBu: 0240

Inserire prestazioni

L'inserimento delle prestazioni rimane come finora anche con l'IVA attiva.

Data	Posizione	Denominazione	Quan...	Punti	Val.p.	Importo	Totale	Sconto	Cura...
11.12.2009	4001	Consultazione periodica	1	14.0	3.10	43.40	43.40		MART
11.12.2009	4834	Incollatura dir. o indir. bracket	1	11.0	3.10	34.10	34.10		MART
11.12.2009	4834	Materiale per 4834	1			6.65	6.65		MART
11.12.2009	103	Ponstan 500mg	1			9.60	9.60		MART

La totalizzazione delle prestazioni verrà completata dall'IVA. L'IVA è già calcolata nell'importo totale indicato. Trovate tutte queste indicazioni nel registro **Importo**.

Conteggio Diversi Testi **Importo: 93.75**

Sconto: 0 individ.

Arrotond.: 0.05

Importo: EU

Importo FV: 0.00 ...

FVParziale: 0

Minuti: 0 0.00 ...

Denominazione	Importo
Prestazioni (PT: 25.0)	77.50
Medicamenti	16.25
TOTALE Importo fattura	93.75
IVA	0.70

**Stampa
fatture**

Sulla fattura l'IVA é già contenuta nel totale (**IVA Inclusa**) e verrà visualizzata separatamente sotto alla totalizzazione:

Qtà.	Tariffa	Denominazione	Punti/Valore	Qtà.	Tariffa	Denominazione	Punti/Valore	
1	4001	Consultazione periodica	14,0	1	4834	Materiale per 4834	CHF ⁽¹⁾ 6,65	
1	4834	Incollatura dir. o indir. bracket	11,0	1	145	Ponstan 500mg	CHF ⁽²⁾ 9,60	
Totale punti (25,0 Pti da CHF 3,10)							CHF	77,50
Totale medicinali e materiale di profilassi							CHF	16,25
Totale							CHF	93,75
Totale IVA - NP IVA 123456							CHF	16,25
* 1) Aliquota normale							7,6% di CHF	6,65
* 2) Aliquota pedale							24% di CHF	9,60

**Conteggio
IVA**

Ci sono due possibilità per il successivo conteggio dell'IVA:

Variante 1: Utilizzando le aliquote a saldo

- Il conteggio secondo aliquote saldo richiede un permesso speciale
- Il dispendio di tempo per il conteggio da parte del contabile é minore e meno costosa
- In questo modo il conteggio dovrà avvenire solo **semestralmente**.

Il Dipartimento Federale delle imposta ha previsto a partire dal 01.01.2010 le seguenti Aliquote Saldo:

Aliquota Saldo 0,1% per:**(rimane invariato anche nel 2011)**

- prestazioni di terzi, che vengono rifatturate senza maggiorazioni o adattamenti (Laboratori esterni).
- Questo significa che anche se non maggiorate le fatture di laboratorio anche queste saranno soggette a questa aliquota IVA.

Aliquota Saldo 2,0% fino alla fine del 2010 e dal 2011 Saldo 2.1% per:

- Materiali e materiali di profilassi soggetti all'IVA

Variante 2: Utilizzando i rendiconti effettivi

- Il dispendio di tempo per il conteggio del margine da parte del contabile é molto maggiore e quindi **più dispendioso**.
- Il conteggio deve avvenire **trimestralmente!**

Variante 1
Aliquote
Saldo

Il conteggio IVA secondo aliquota saldo si basa sul cifra d'affari concordata. La lista per il dettaglio del conteggio si trova in [Elenchi > Scelta > Prestazioni > Conteggio Prestazioni IVA](#):

Conteggio prestazioni IVA per revisione

Elenco di tutte le prestazioni che sono state conteggiate con l'IVA.

No identificazione IVA.: valido dal:
Periodo: 01.10.2009 - 31.12.2009
Filtro: per curante=<Tutti i curanti>

Prestazione /Fornitura	Cura	Q.ta	IVA	Acquisto senza IVA	Guad. lordo Margine %	Guad. lordo M. in CHF	*1) Vendita senza IVA	Imp. antic.	Imp. su Cifraffari	*2) Imp. netta
Medikamente										
101 Sokoseryl (5g) (Medikame	MAR	22	2.40	192.90	4.51
103 Forstan 500mg (12 Stück)	MAR	1	2.40	9.60	0.23
111 Dolocyl (Medikamente)	MAR	14	2.40	224.00	5.25
Totale				-----	-----	-----	426.10	-----	9.99	-----
Material										
102 Cold - Hot Pack (Medikam	MAR	21	7.60	252.00	17.80
104 Wirz Wurzelstift Endofix (MAR	9	7.60	90.00	6.36
106 Zahnbürste (Medikament	MAR	8	7.60	96.00	6.78
Totale				-----	-----	-----	438.00	-----	30.94	-----
Total				-----	-----	-----	118'911.85	-----	8'342.20	-----

Verificate di avere selezionato il periodo giusto..

Eccovi un esempio di conteggio secondo aliquote saldo:

Esempio: (anno 2010)

Laboratorio esterno con IVA	Fr. 65925.00	0,1%	Fr. 65.95
Medicamenti e materiale	Fr. 52986.85	2,0%	Fr. 1059.75

Totale IVA Fr. 1125.70

Questi dati andranno poi inoltrati all'Ufficio Federale delle Imposte con l'apposito formulario.

Variante 2 Conteggio effettivo

Il conteggio effettivo deve essere effettuato ogni trimestre. Trovate l'apposito formulario in:
Extras > Impostazioni > Formulario d'imposta IVA:

§ Gestione / stampa dei formulari d'imposta IVA

Anni	Numero	Data dal	Data al	Status	Dedotto
2010	0	01.04.2010	30.06.2010	Formulario di di...	Accordato

Configurazione del Formulario di dichiarazione IVA 2010 (supplementi alle posizioni mancanti)

I. Cifra d'affa <input type="checkbox"/> Fatturato			II. Calcolo dell'imposta		
	Deduzioni	Cif. d'aff.		Cif. d'aff.	Imposta
Profitti supplementari *	200	556666	Valore di tassazione per alloggio 340	456	56788
Compreso in ch.200 e non	205	5555	II. Calcolo dell'imposta	380	0
Prestazioni libere da tasse	220	5555	Pretassazione su mat. e serv.	400	0
Prestazioni all'estero	221	2222	Pretassazione su invest. e prec.	405	0
Trasm. alla dichiarazione	225	0	Tassazione delle entrate	410	0
Prestazioni non tassabili *	230	0	Correzione della pretassazione	415	0
Riduzioni di compenso	235	0	Abbr. della pretassazione	420	0
al	280	0			

** L'introduzione sarà addizionata ai montanti calcolati.*

III. Altri mezzi liquidi		
Sovvenzioni, Tasse di soggiorno	900	0
Donazioni, dividendi, ecc.	910	0

Periodo / Studio / Osservazione

Periodo d: dal 01.04.2010 al 30.06.2010 Studio Prof. J.Samuelson

Osservazioni Fissare

Correzione Importo dichiarato sul conteggio già inviato

I campi sul formulario vanno riempiti in base ai calcoli ed ai controlli del vostro fiduciario. Questo formulario potrà poi essere stampato ed inoltrato all'Ufficio Federale delle Imposte.

Cliccando sul bottone "Dett. Impr." otterrete le liste di dettaglio delle rubriche a tasso speciale.

I costi per il conteggio effettivo potrebbero superare abbondantemente il dovuto in imposte sul valore aggiunto!

Domande

Domande per noi:

Siamo a vostra disposizione per la configurazione del programma e la generazione delle liste.

Domande per il fiduciario:

Lasciatevi consigliare dal vostro fiduciario e eseguite l'attivazione dell'IVA se necessario assieme a lui.

Domande all'Ufficio Federale delle Imposte:

Tramite un formulario di contatto su Internet (indirizzo sottostante) potete contattare l'ufficio per chiarimenti.

<http://www.estv.admin.ch/mwst/aktuell/index.html?lang=it>